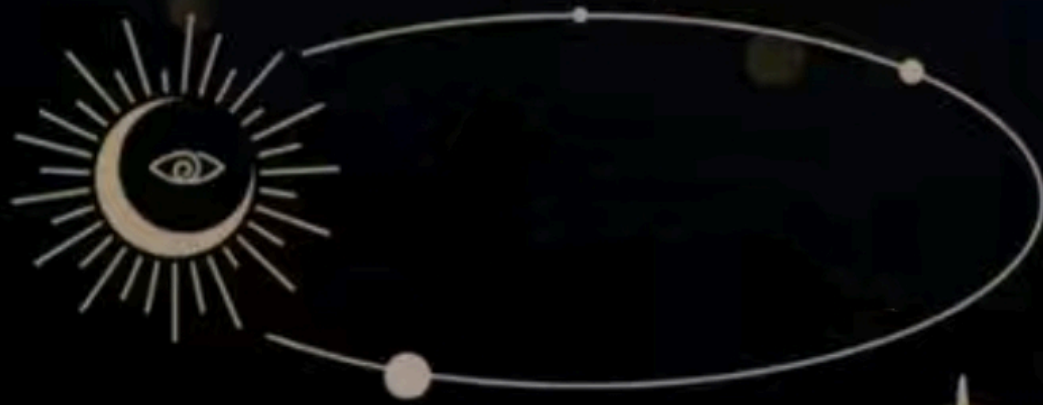




天道背后的思维秘密



《天道》背后的思维秘密

——成功人士不会轻易说的顶级密码

序：这世界最厉害的不是招数，不是策略，不是金钱和权力...而是一种思维方式，掌握它的人都是商界高手，可以用来倍增时间，倍增效率，并且能够让你看出一切商业模式后面的秘密，那么它究竟是什么？

这里先分享一篇文章给大家：

任何一个人群，都可以分为这三种人：**大众、精英、王者。**

大千世界，众生万象，其实只有这三相，但是三可生万物。

人与人之间的区别，不仅是“认知差别”，更重要的是“思维差距”。

什么叫认知差距？

同样是摆在地上的几块砖，大众看到的是一堆乱石头；精英看到了它的组成和作用；王者看到了它正在构建起的摩天大楼。思维差距，是在认知差距基础增加了行为和习惯元素。

如果说在不同认知的人眼里，世界是完全是不同的。那么不同思维的人，表现出来的行为则是完全不同的，并且这里又规律可循：

究竟体现在哪些方面呢？我们详细来看一下：

1：大众自欺，精英利己，王者利他

大众喜欢自欺欺人。在《阿Q正传》刻画的就是这样一种人，他们不去改变，反而互相嘲弄，他们猥琐、可怜、幼稚、好笑，而且不反省，这就是大众的画像。

精英都是精致的利己主义者，他们不要虚情假意的隐瞒，他们要活生生的利益和好处。他们每行一步，必计算自己的得失。

王者善于帮助他人来成就自己，送人玫瑰，手留余香。自我的最高境界是无我，成就的人越多，他们的成就也越大。

2：大众成群化，精英个体化，王者孤独

大众出没，必是成群结队，每个人都有一群狐朋狗友。他们的结盟并不是因利益和价值观，而是出于壮胆或无聊，这就叫乌合之众，聚的快散的也快。

精英则越来越个体化，他们总是小心翼翼的保持和每一个人的距离，随时可以和一个人走的很近，也经常和别人疏远，他们不会随便沾亲带故，谨慎处理和每一个人的关系，因为这样进可攻、退可守。

王者永远都是孤独的，尽管高处不胜寒，但他们自身已经比较圆满，所以并不需要被理解、被认同。他们的动力来自于希望和美好，然后按照自己的设定处事，心中无缺所以富，被人所需所以贵。

3：大众关注对错、精英关注利弊、王者关注整体

大众，独立思考能力弱，受教育和周围环境的影响太深，内心无形当中有一把世俗的标尺，遇事遇人时，就按照自己标准给人先贴一个标签，把别人分成好人、坏人；应该的、不应该的，对的、错的，所以喜欢聊八卦、搬弄是非。

精英，不愿意把时间精力浪费在无关紧要的表面问题上，他们更习惯于从利弊、得失的角度分析问题，善于马上采取措施，解决现实问题，一切以结果作为考量标准。

王者，追求的是和谐、圆满。俗话说：和气生财，他们往往会照顾到各方利益和感受，追求和谐、统一的大局。他们不善于不标榜自己，但这并不代表他们没有良知和道德。相反，他们往往比那些满口仁义道德的精英更善于维护社会的正义和公平、更善于约束自己。

4：大众人踩人、精英人比人、王者人捧人

大众，往往依靠出卖劳动力而维持生计，他们在夹缝里求生存。有恒产才有恒心，当一个人活着就是为了混口饭吃的时候，他们就会睚眦必报、斤斤计较，还会互相踩挤，甚至徘徊在触碰底线、犯罪、和卖命的边缘。

精英，更多的中产阶级，房价的飙升让他们看似坐拥千万家产，其实可支配资产很少，随着大众创业浪潮的过去，他们在改变现实无望的情况下，只有将希望寄托于同类对比而产生的优越性上。人性里有这样一种东西，绝大多数人，之所以能快乐，并不是因为自己的富有、聪明、漂亮而快乐，而是因为自己以为比别人更富有、更聪明、更漂亮而快乐。

王者，这个阶层的人员稀少，而且个个名声在外，很少有人愿意去做出格、冒大风险的事，谁会为了占别人一点便宜而丢了自己辛苦打下的江山？然后每个人都掌握着大量资源，互相交换和盘活，最后大家形成了一种交换和制衡的机制，各种利益组合和联姻在这里纵横交错。

5：大众注重关系、精英注重规则，王者注重平衡

大众，往往更相信身边人，更看重关系，喜欢走后门，以特殊化为荣，没有契约精神，这是一种陈旧的村民思维，很多人虽然在一线城市奋斗，但是依然把满身的乡绅气息带到了大都市，他们明知自己格格不入，却不力图改变。

精英，往往更相信系统和规章制度，他们愿意遵守各项规则，在此基础上施展自己的能力，哪怕是投机主义、利己主义，但是依然会在规则下行事，愿赌服输，有契约精神。

王者，既不相信人，也不被规则束缚。他们总是有大的格局，喜欢使团队而不是个人的利益最大化，作为舵手，他们必须时刻维持大船的平衡，这是一切创新和改变的大基础。每一个团队、公司、国家，都需要这种人作为领导者。

6：大众有偏见，精英好逻辑，王者带仁爱

大众，都有与生俱来的偏见和傲慢，而且这种偏见对主导他们的判断，比如喜欢给别人贴标签，一提某某是某某地方的人，或是某某星座、某某出身，就立刻给他下了一个结论，总是对人而不对事，这也是没有判断力和洞察力的表现。

精英，喜欢根据自己看到的客观情况和现实逻辑去推导结论，他们能跳出问题看问题，他们更愿意相信自己眼中看到的，冷静、理性，不会被传统的眼光和道理束缚，能够对事而不对人。

王者，因为格局比较大，所以能同时兼顾各个立场，能够包容一切想法，接纳一切观点，并且洞察出背后的来龙去脉。心里有爱，所以看到的都是爱。但他们同时也会衡量：哪个人放在哪里才是最合适的。

大众看当下，精英看趋势，王者看必然

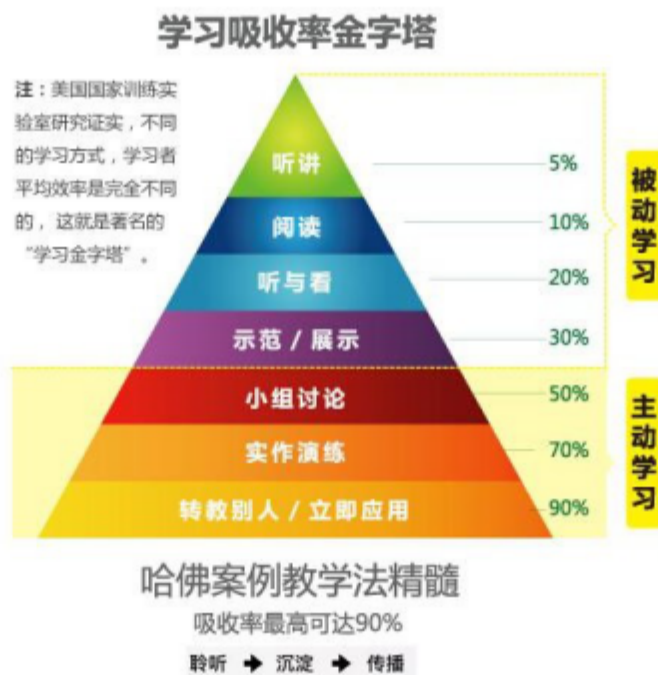
大众要工资，精英谈回报，王者看空间

.....

人与人的区别，究其本质，是格局的区别！

提升自己的格局，才是人生逆袭的必然途径！

正式开始之前，请问大家以前都听说过“学习金字塔”吗？



通过听讲消化后吸收 5%。

通过阅读，比如你只是看看文章，两周后能记得的只剩全部内容的 10%；同样，爬楼看聊天记录但不笔记，消化后吸收 10%。

借由听与看则能记得 20%。

利用参与示范或展示学习则有 30%。

参与讨论互动则有 50%。

通过实作演练能记住 70%。

结合在线学习、互动讨论、参与作业、复习笔记、分享心得，立即应用或分享给别人，则可达到 90%。由此可知，最好的学习方式：

你将吸收后的内容经由大脑内化，然后结合复习笔记、互动讨论、分享心得，立即应用知识、或者教给别人，能够使记忆的状态最为完整、丰富。这个概念也与中国传统的“学、做、讲、教”原则不谋而合。

视力与视野的不同，两只狼来到一片非常大的草原：

1 只狼很失落，因为他它看不见肉，这是视力；

另 1 只狼很兴奋，因为他知道有草就会有羊，这就是视野。

不同的人，就有不同的看法，然后是不同的结果。

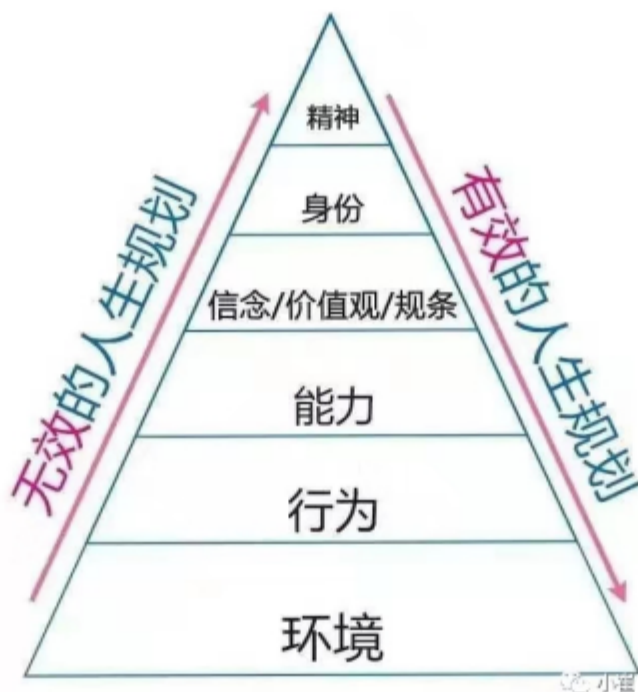
人与人的区别其实就在这里：



面对同 1 句话，同一段文字，同一个信息，每一个人的理解与解读的角度，深度不一样，所以同样的信息，同样的东西，对于每个人的价值就显现得千差万别！

看过《天道》的朋友就知道，冯世杰、肖亚文、叶晓明，刘冰、芮小丹，面对同一信息，有着完全不一样的解读，以致不同的结局，有人收获财富，有人跳楼。正是因为不同的人对信息的不同解读，**1000** 个读者眼中就会有 **1000** 个哈姆雷特，懂了就懂。

一个人的眼力是非常重要的，否则抱着一堆垃圾以为是宝贝，遇到了宝贝也会视作平常！正如，在猴子面前放 1 根香蕉和 1 根大金条，猴子只会拿香蕉，因为猴子没有学习过，不懂得金条的价值，就不知道一根大金条可以换来千千万万根香蕉。



从今天开始，请大家从最上一层对自己重新定义一下：

每个人都是自己的CEO,即使你没有自己的公司。

这是潜意识层面运作的东西，只可意会，不可言传，当你有一天蓦然回首，才会明白这里面的蕴含的力量和价值，这是成功人士不会轻易说的顶级密码之一。

伽利略所说：“你无法教人任何东西，你只能帮助别人发现一些东西。”，牢牢

记住这句话。坐过飞机你就会体会到，在地面上忽云密布，但在乌云之上则是晴空万里，你只有现在就拥有王者意识和格局，这份报告后面的内容你才能真正能看懂，理解并去执行。

无论如何，像王者一样去思维。

从现在开始，我们将一起进入《天道》的世界，为你解读成为所谓的高人或者明白人背后独特的思维密码。

那么首先要解决一个首要的问题，就是精神层面的定义问题。

这边建议大家看一下《天道》，看过这部剧，你会对王者思维有更通透的认识和理解。并且不同的人，看到的风景，完全不同，这都是因为他们思维的不同。

这部电视剧看几遍都不为过，如果有看过的总裁，请重新看一遍，每看一遍都会有新的收获。

同时希望各位会员，一次不要贪多，如果看的太快，就像小孩看动画片一样，只看热闹，那么思考的时间就没有了。

仔细品味其中王者思维，也就是局的思维的痕迹，前三集可能看不出什么，但到第四集以后就会上瘾。

如果你看得太快，就像儿童看动画片一样，只是看热闹，思考的时间挤没了。

每天晚上看一集，仔细品味其中的逆向思维的痕迹，前三集你可能看不出什么，到第四集以后你就会上瘾。

并且也会时不时的推荐好的电影或者书籍，一部好电影或者一本好书都是一个非同寻常的体验之旅，让你从中学到很多你无法想象的智慧。

现在正式开始今晚的分享，请切记：

任何时候，有资金的人追着项目的人跑，而有项目的人追着有思想的人跑，这个世界，不缺钱，不缺项目，只缺思想，你和你的目标之间，只是缺少一种思维模式！

百货公司的香水，95%都是水，只有5%不同，那是各家秘方。

人也是这样，95%的东西基本相似，差别就是其中很关键性的5%，包括人的思维、格局、眼界、见地。

人和人之间关键性的5%差别之一就是局的思维。

当然这个仅仅是其中一个思维而已，其余的我们都会在内部进行分享。

那么局的思维具体如何运用呢？

- 一、设目的 无目的不布局
- 二、定方向 方向不对，努力白费
- 三、建风控 远离一夜回到解放前
- 四、摆局 各路神仙请到位
- 五、行局 一切尽在掌握中
- 六、结局 有始有终为高手。

局的思维就是强调首先要确定好目标，然后从目标出发，反向推演，步步链接——倒推资源配置，倒推时间分配，链接战略战术，链接方法手段.....

逆推思维的核心是不去重点研究现有的条件能达到什么目标，而是重点研究要达到目标需要什么条件和采取何种路径：

如果条件具备，就开始执行。

如果条件不具备，并不是简单地马上放弃，而是研究能否采用新的路径方法来实现目标。

现有条件的瓶颈和制约在哪里，然后缺什么，想办法补充什么，把执行过程中遇到的困难和问题作为目标去实现，一个难题一个难题地解决，一个问题一个问题的回答，犹如吃洋葱，一层一层地剥离，当所有的难题都解决了之后，整个大目标也就实现了。

把实现目标过程中涉及到的各类人，物、事，各项工作、各个节点、各有关因素以及完成时限等等都充分考虑进去，直到当下；然后再正向制定方案、细化流程、明确完成时限、责任到人，落实到事，执行到细节，确保按时完成任务。

重点！

重点！

重点！

电视剧《天道》中的局的思维

为了能让你更好的理解这种布局方式，这部电视剧是最好的示范。

电视剧《天道》，根据《遥远的救世主》一书改拍成电视剧，电视剧《天道》里面只有一个主导的思维模式，就是逆向思维的多米诺布局，点透了就会发现你也完全可以拥有这种思维方式。

当然这部剧里面很多东西我也还没弄懂，比如文化属性，宗教内涵等等。

按照我的理解，这里面有一个主导的思维模式：就是局的思维。

点透以后你会发现你也可以拥有这种思维方式：

丁元英就是运用的结局思考方式，逆向推演，完成布局，最后按照以终为始，

按顺序执行，对中间的人，事，物留一定的变量，就会一切都在掌控之中运行。我们跟知行社的股东会员分享过一个亿万富豪的布局的手法，步骤，灵活应用，现实中很多项目可以借鉴。

这部剧就是一个完整的局的呈现。

丁元英未出场，就被评价为“可以是魔，是鬼，但绝对不是人”。

这样的评价有些夸大其辞，就因为他有着超常人的思维方式，不按常规出牌，为人处世与众不同，让人不可理喻，似乎一切的人和事都在他的算计之中，就是人们所认为的高人。

这世上原本就没有什么高人，所谓的高人，只不过是看问题的角度不同，看到的结果就不同而已。

其实所谓的高人也并不是多么了不起，而是局的思维方式属于那个层面人的思维常态而已。

这世上原来就没有什么神话，所谓的神话，不过是常人的思维所不易理解的平常事。

这不是什么标新立异，也不是倒行逆施，是因为人性本身的原因把追求财富的过程搞颠倒了，你需要做的只是再颠倒过来，恢复本来的顺序而已。

正如剧中所说，说老实话，做老实事，能够实事求是就是神。

丁元英是个会赚钱，有思想的人，他的大学同学兼好友韩楚风说丁元英“是个明白人”。

所谓明白人，就是看破了事物表象后面的本质，道法自然，如来。

如果按照：术→→→法→→→道 这样来学习，会很辛苦，会走很多弯路，这是绝大多数人在摸索中走的程序

如果按照：道→→→法→→→术 这样来学，你会比其他人走得更快，更远，这是少数人走得路，知行社提供给你的资讯就是引领你在这条路上探索有道无术，术尚可求；有术无道，止于术。

丁元英的思维颠倒，倒行逆施，从细节入手，对人性的通透了解，对文化属性透彻分析，对宗教进行深入研究了解而不信仰宗教，在这之上形成的一种看透，看破的那种层面。

比如电视剧接近结尾时有一个镜头，遭杀富济贫而名誉受损，愤怒的乐圣音响掌门人林雨峰找上门，用枪指着他问：你不怕死么？

丁元英：生老病死，我都怕；难道怕了就不会生老病死了么。

丁元英被枪指着头为什么一点都不紧张？一件事没开始，你已经知道结尾了，这就叫从容。

什么人好紧张？我们发现，小孩子容易紧张、弱者容易紧张，妇女容易紧张，年轻人容易紧张。为什么？对未来世界的不确定性不知道。

老人淡定，经历多的人淡定，男人淡定。预知了结果，当然就淡定了。
这就是看破，这就是明白人。

“丁元英，男，
1959年出生，籍贯成都，北京户口，
1978年考入清华大学，1979年留学柏林洪堡大学，
1985年获经济学硕士，同年就职于柏林H. N. S国际金融投资公司，
1989年就职于北京通达证券公司，
1990年2月在北京结婚，同年8月离婚。
1991年鬼混。

1992年3月就职于柏林《世界经济周刊》，任经济发展战略研究员，
1994年1月辞职。

1994年6月在北京创办个人私募基金，1995年5月私募基金预备解散。此人无信仰，爱好音响，在柏林有一套住房，有德国永久居留权。
这个人性格孤僻，不善交往，也没有什么名气，但是真正了解他的人，对他都有一个共同的评价，鬼才……”

上面是音响界竞争对手伯爵公司对丁元英背景的调查，下划线部分就是他的经历和阅历，这是他后来所有思维模式，判断力，观念的根基。

所谓明白人，和平常人的思维模式，行为模式不一样，主要表现在倒行逆施，和大众普遍认可的价值观不一样，“这个年代，执着于出人头地并不难，难的恰恰是不执着于出人头地。”

丁元英创办个人私募基金，用外国人的钱不到一年在中国股市赚了两个亿，他自己不是缺钱的人，然后从北京到古城隐居起来。

与外界隔离，很少有人知道他的来历和底细。但他的一些作法和举动和他的身份很不合拍：

丁元英刚从德国回来时，手中仅有的 8 万美金，拿出六万美金给父母，往古城搬家时韩楚风妻子来访，预感她有事而主动追出去，把自己未来两年古城的生活费 15 万付给她，自己变卖收藏的唱片维持生计，出租房的冰箱里是空的，每天三顿饭不是去地摊就是方便面，春节时他主动打扫租住楼房的楼梯，从 6 楼扫到 1 楼……

丁元英到古城以后，8 个月没有打过电话给芮晓丹，又出乎芮小丹和饭庄老板欧阳雪的意料，当初她们认定不出几天丁元英就会打电话求助。

直到刑警芮小丹以朋友之托的身份第一次打电话给他，丁元英在电话里问的那句“有事吗？”让芮小丹当时听着很不舒服，但过后冷静一想倒觉得这句问话不简单，这显然是一个“意识位置”问题，说明他脑子里根本就没有“找人帮忙”这道程序，只有“我能帮你做什么”的设置，这是一个不自觉的、居高临下的意识位置。

问题是这种思维，意识设置，反应模式是如何来的？

丁元英手中掌控的资金曾经上亿，见过大钱，也赚过大钱，却不贪钱，有口饭吃就满足了，

他与世无争，混沌摊老板收他两次钱，他不计较；

拉面店老板嘲笑他没工作，他也不计较；

想了却病危的父亲的心愿要扒掉管子而遭致家人的数落，他不做解释；

在公园看晓丹表演舞蹈而被别人挤走抢占椅子，他连看都不看挤占他位置的人一眼.....

就像肖亚文警告芮小丹时，引用了丁元英前妻的话：‘‘他永远都不会跟你吵架，他的每一个毛孔里都渗透着对世俗文化的居高临下的包容，包容到不屑于跟你讲道理’’

丁元英看淡这些，是曾经经历过，思考过，**凡事从结果出发，就很容易看明白**，

如果争了，吵了，辩了，是谁对谁错重要？还是时间重要？是理论上赢了重要？还是心情重要？孰重孰轻早已经在头脑里设定过，是不需要思考的自动反应，

当一个人从一开始就能知道结果是什么的时候，就不会浪费精力，浪费时间，浪费口舌，又何必去争，去辩，去吵，连最后双方反目或者和好的程序都省了。

如果从商业运作的角度来看丁元英是从结局入手，决定布局，他的商业模式运作的根基还是出自于逆推，逆向思维，比如他对芮小丹阐述文化，影视创作时就提到布局的模式：





不管随便你怎么写怎么拍



都是新意 深度



这就是钱 就是名利 成就 价值

这是他对文化产业，影视创作的观点阐述，把被文化、道德颠倒的真理、真相颠倒过来，只要颠倒过来，就会有新意和深度，这就是他思维方式中果导因，逆向思维的体现，运用到王庙村脱贫的商业布局上同样如此。

对于王庙村的布局决定了他的盈利模式不是以销售音响产品赢利为主，而是以炒作格律诗品牌，最后公司或托管，或转让，或逼对手合作为主，把一个贫困村中的贫困村带到市场经济中占有一席之地，让王庙村一直在这个产业链当中存在。整个操作就像一个紧密的链条，从最后一个环节开始倒推布局，逆向思考之后，

没有任何花招，就是实事求是，按规律办事，没走寻常路却是好像走了不寻常路，好像是一个神话。

最后格律诗和音响界第一品牌乐圣公司成功合作的结局实现，主要来自丁元英对全局的把控，是最开始就设定一个结果，是给晓丹的一个神话，一个礼物，让王庙村这个贫困村成为产业链上的一环，让贫困村有持续的造血能力，而不是靠产品赚钱的短期模式。

丁元英这中间可能产生的变数都有一个预判，并且有相应的对策，不用学院派的打法，用不入流的野套路以保证整个链条的完整传递，有序进行。堪称大手笔：





丁元英用这种布局迅速完成了三级跳，让格律诗公司一夜成名，用短短一年多的时间走过了其它品牌多年要走的路，这个噱头没有海外过去关系的积淀是不可能短时间完成的。

所以当叶晓明他们看到产品不赚钱时的困惑，看到低价倾销时的愤怒，会议上的反抗，强行退股时的背叛是完全可以理解的。

因为你看不到背后的布局，看不到这个链条最终要导向哪里，只能看到眼前的利益得失，真的就只能扒井沿往外看一眼，最后得精神绝症也不为怪。

电视剧中的女主角芮小丹是另一种明白人，是比丁元英更为明白的明白人。

她对待任何事情都是见怪不怪，对待任何人都淡定从容，再了不起的人、事、物，她只一句话：“**这和咱们有关系吗？**”

为了解丁元英，在北京第一次见丁元英的朋友韩楚风时，面对高规格的接待她

展现出不卑不亢，竟让久经沙场的韩楚风也说“是我不上道”。







只要不是我觉到悟到的



你给不了我 给了我也拿不住



叶晓明他们就是个例子



包括丁元英自己也说离芮小丹的境界，“还差着几个位格”；

“接受你就接受了一种高度，我没有这个自信”

丁元英这个明白人，也知道自己和芮小丹之间的差别。

芮小丹的角色有些过于完美，就如天国的女儿一样，在世俗生活中少见，她清楚的知道在她当上刑警的那一天，死亡随时会伴随着她，所以她很坦然自若地过着每一天，当生则生，当死则死。

一个人连生死都能够超越，还有什么不能放下？她没有奢望和丁元英天长地久，只是珍惜能够相互拥有的每一天，生命的长短已不再重要。“存在与永恒”是她时刻都存留心中的，她是真正的天国的女儿。

关于芮小丹不做过多的评述，她知道自己真正想要的是什么。

同样，另外一个角色也知道自己想要什么，这个人就是冯世杰，叫他明白人，聪明人都不太妥当，应该是定为**高人**比较合适。是属于那种大智若愚的高人。

他始终知道自己想要的结果是什么，而这种明确的目的也让这个一个老实巴交，热爱音乐的农民成了最后的赢家。

为了改变王庙村贫困的命运，制造机会找茬和丁元英理论音乐，在农村又是请芮小丹吃饭，又是送农村土特产品，策划招商引资，成功引来丁元英帮助王庙村，操盘却让聪明的叶晓明做挑头人，任命他做总经理，在面临和乐圣公司打官司和面临巨额赔偿的风险

时，叶晓明和刘冰退股时冯世杰自己留了一手：**以资本债权换设备**。

即使格律诗公司倒闭了，他依然可以运用现有的设备和人员继续生产，也可以找其它音响公司谈合作，保护了王庙村农民的后续生存下去的利益，为父老乡亲留了一条后路。

冯世杰才是**真正的高人**，像**领袖**那样人。他能找茬和丁元英搭上关系，利用芮小丹从中穿线，免费雇佣丁元英给他做总策划，聘叶晓明做总经理来管理，让虚荣的刘冰加入进来给公司跑腿，所有人都在为王庙村脱贫这个项目做贡献。

虽然冯世杰聪明比不上叶晓明，刘冰，但他就是会创造机会，抓住机会，**善于用比自己智慧聪明的人来为自己做事**，这不就是高人吗？





其实我是在故意地找茬儿



跟你接上茬儿 拉拉关系



然后再请你吃顿饭套套近乎

剧中还有一个知道自己真正想要的是什么的人，懂从结果导向出发的角色，就是银行行长东窗事发出逃时带走的情人沈楠，

沈楠一开始和呼风唤雨的银行行长交往的时候就给自己划了一个安全区：“你能给予我什么那是次要的，但是，你至少别剥夺我什么。”

沈楠恪守自己的底线，你的辉煌，你的权力，你的金钱，对我来说都是次要

的，至少你不要把我原有的都夺走，最后那个聪明的行长掉了脑袋，而沈楠则能够自保，一身清白，法律无法给她定罪判刑，连办案的警察都不得不佩服这个女人。

跟一个跨国出逃的大贪污犯一起三四年，愣是把自己搞的一干二净，法律也奈何不了她。

我认为芮小丹审讯沈楠的这段要比审讯杀人重犯王明阳那段更精彩好看，主要是沈楠的回答滴水不漏，没有任何逻辑漏洞，一切都在当初的设定之中，早有心理准备，让自己置身于外。

沈楠也是本剧中的高人之一。





你能给予我什么那是次要的



但是 你至少别剥夺我什么



没有你说的如果

高人和聪明人还不一样，高人是总是能让聪明人为自己所用。

大小聪明，都可以是聪明，真假聪明，就不一样了，那个银行行长是一个假聪明的家伙，天道中的肖亚文是一个真正聪明人的角色。

肖亚文思维缜密，阅历丰富，识趣，干练、做事极有分寸，能够清楚地认识自己，对未来有清晰的规划，用她自己的话说是有自知之明。这就是社会上所称的“白骨精”，精英。

一开始他介绍丁元英时的描述“认识这个人就是开了一扇窗户，就能看到不一样的东西，听到不一样的声音，能让你思考、觉悟，这已经够了。其它还有很多，比如机会、帮助，我不确定。这个在一般人看来可能不重要，但我知道这个人很重要。”

从上面的描述中就知道肖亚文看待丁元英的角度和其他人不一样，虽然从德国回来以后肖亚文已经不再为丁元英工作了，但为了能够学到东西，为将来能有一个往牌桌上凑的机会，特地不远万里到德国请芮小丹帮忙照料丁元英，这就是一种远见。

肖亚文代表着这个社会一批独立、自信、能干的白领，骨干，精英，俗称白骨精，她们都想有所追求，而最终会有所成就，而这种成就源于基础、源自积累、源自机遇、更取决于自己的把握，

肖亚文如何把握住转瞬即逝的机会？

同样的一件事情，一个危机，一个机会，一场官司，为什么每个人的解读都不一样呢？

乐圣公司总裁林雨峰对诉讼没信心，这官司他们还打吗？叶晓明，刘冰他们还退股吗？为什么肖亚文和他们的看法那么不一样？

这几个人围绕着格律诗和乐圣公司竞争中所体现出来的不同思维模式和思想意识，通过对比你能够更清晰的认识，如果你多看几遍，你会发现很多生活中你所认识人的影子。





丁总一定是想通过这场诉讼



至少通过诉讼的媒体报道



提高产品的知名度



如果说肖亚文是一个聪明人，那么叶晓明也算是一个聪明的人，只是相比之下，叶晓明和刘冰之类的聪明只能算是小聪明。

叶晓明通过代理乐圣的产品见过了世面，在北京也有一些关系，他能通过自己的分析清楚知道丁元英的下一步打算，

比如展会上格律诗音响的大幅降价分析，他的确很聪明，并且为人也很热情，与人打交道时不笑不说话，给人感觉是一个值得信任，很诚恳的人，

而一旦嗅到风险和灾难，他脸色变得比谁都快，跑得比谁都果断。他把生活中占据大多数的“小聪明”人演绎得淋漓尽致。





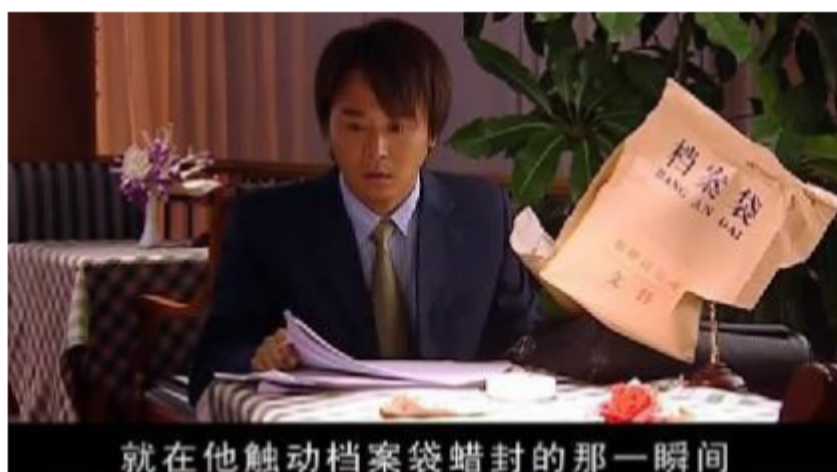
刘冰的角色，不仅仅是“小聪明”，还是一个“小人物”角色，他代表了一一些逐利虚荣的人，为了出人头地每天辗转反侧，拼命想赚到大钱，只有金钱能带给他安全感和满足感。

一辆宝马车和办公室主任的头衔让刘冰的虚荣心得到了极大满足，四处发名片，到处参加饭局，一个井底之蛙在一夜间搭到了井沿发现外面的世界的精彩

纷呈，而忘记了不是靠自己的能力达到现在的境遇的

一旦让他失去眼前看到，得到的一切，会不择手段的背叛，就会心理失衡，得精神绝症。





就在他触动档案袋蜡封的那一瞬间



他就已经推开了地狱之门



周围所有的人都会鄙视他

叶晓明和刘冰的智商比冯世杰高很多，但在他们 3 个人当中最终的赢家却是冯世杰。

最后格律诗和音响第一品牌乐圣公司合作，持股 51% 的格律诗新掌门人，聪明能干的肖亚文也是为他和王庙村工作，在这个世界上，聪明人总是为所谓的高人工作。而冯世杰这个高人却总是称丁元英是高人，丁元英是有别于冯世杰的明白人。

所谓明白人，高人，聪明人之间具体分别也不是很明显，但在处理事情上面的差别在于是否能够看到事物表象后面的本质，是否能够看到全局。

生活中，商场上，工作上很多困境和难题需要解决，这就能看出不同人的处理方式，就像下象棋的残局，很多人走不出来，尽管平时很厉害，但在残局里总是走不出来。

象叶晓明这样聪明的人下残局时总是考虑眼下棋子的得失，丁元英这样的明白人则是考虑最后棋局的胜利，就会舍弃一些眼前的利益，故意失去棋子是为了最后的胜利。

而冯世杰这样的高人会找丁元英这样的明白人来替自己收拾残局。

肖亚文这样的聪明人会随时跟随丁元英这样的人，抓住机会给自己往牌局凑的机会，一旦得到机会就有赢的希望，因为她学到了一些真传。

而芮小丹这样的人不会往牌桌上凑，因为她本身的生活丰富多彩，是按照自己的方式率性而活。





了解一个人或事物，往往在细节中才能观察到最真实的东西，比如《天道》中的刘冰在剧中总是强调一句话：**我这个人是最讲义气的人。**

人缺什么就会吆喝什么，人炫耀什么往往是他最心虚的，常常吹嘘自己诚信的这些人最不讲诚信，也最不实在。信用不是说出来的，而是通过事实做出来的。









电视剧《天道》剧尾丁元英临走之前见刘冰一面，通过以往对刘冰的观察和了解，对于从爬到井沿又掉下井底的刘冰而言，心理极度不平衡，他容易在两家公司合作的敏感时期做出非常举动，为防患于未然，丁元英留给刘冰一个文件袋，目的是让他将来有非分之想打开文件袋时认清自己是谁。只是丁元英也未曾预料已经身患精神绝症的刘冰会走极端。

附录：投资的顶层规划

投资理财，也是一项长时间的修行。

很多人是外表看着很强大，其实战略布局十分脆弱，经不起推敲，归根到底缺少顶层设计，即使局部上比猴子都精，有点风吹草动，就陷入颓势。

那么什么是投资的顶层设计？

在我看来，有这么几个部分：

一、身心的健康，抛开这个谈，一切都没意义。

二、广泛高质量的人脉和信誉资本。

三、经得起时间的考验。这里重点谈一下时间，有时候很多事情最大的对手就是时间，拿已经过去的炒房时代来讲，知道的一个最稳健的，每拿一个物业，至少保证手上有五年的现金流，稳如狗的策略能保证每次出手都有极高的胜率。

四、宽广的知识面，和分析解决问题的能力，当然这个时代终身学习没得选，必须做。

五、合理配置和稳健的风控体系，杠杆慎用。

六、适合自己的，学习和发现新投资机会的底层逻辑。

附录：高价值人群的五个维度

第一个维度，是经济能力。

经济能力是一个自立的根本，他能够谋生，不让自己的生存成为一个社会问题，还能够庇护家人。这个时代，成功的标准多元化，多元化并不意味对经济能力的否定，相反，而是经济能力的强化。不然的话，你让我们相信一个3、40岁还在啃老的废材是人生赢家，他那被啃得火冒三丈的亲爹，会打死你这个蛊惑人心的东西。

第二个维度，是人品。

人品，是指一个人道德价值的稳定性。诚实，可靠，他不会因为短视的经济利益而伤害你。这种人的价值是无可估量的。人品好不是窝囊无能，而是在能力成长的同时，还保持了善与爱的童心。人品好也不是懦弱，而是具有着强大的护卫力，不会轻易被人伤害。

第三个维度，是认知。

拥有认知力的人，如暗夜中一盏强力的光柱，照亮我们前行之路。他们不会困惑迷茫，因为他知其所来，亦知其所往，他们会终其一生意志果断的，将我们带至幸福之路。徒有能力而没有认知力，不能保证他的能力一定用在正确的方向上。只有品德而没有认知力，这叫君子可欺之以方。认知力是我们的双眼，让我们此生不致迷失。

第四个维度，是静气。

静气的人，不是压抑自己的情绪，而是正确的表达情绪。一个成年人，还跟小孩子一样乱发脾气，这叫不成熟。但如果一点情绪也没有，这多半是情感障

碍，需要看医生。正确的表达情绪，控制情绪而不是被情绪化，这是一个成年人的基本素养。

第五个维度，是涵容。

涵，具有广阔之意，大而能容，疏而能通。这实际是说的一个人的能力、胸襟和气量。有能力的人，包容并宽谅那些能力不足的人，不计较小小的冒犯，这是因为对方伤害不到他。没有能力的人瞎包容，那叫养虎贻患，引狼入室。